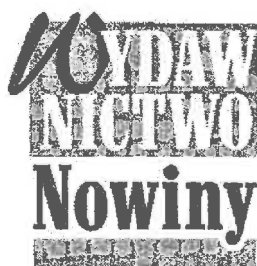


# Mieszko IV Laskonogi, książę raciborski i dzielnicowy władca Polski oraz jego dziedzictwo

Materiały z międzynarodowej konferencji naukowej  
odbytej 20 maja 2011 r.  
w murach Muzeum w Raciborzu

Redakcja naukowa  
**Norbert Mika**



**Racibórz 2011**

Copyright © by **Antoni Barciak, Norbert Mika, Wojciech Dominiak,  
Marek L. Wójcik, Marek Mika, Ewa Koczwarą, Ewa Kuźnik,  
Martin Čapský, Hana Miketová, Ludmiła Nowacka**  
(zgodnie z publikowanymi tekstami)

**Recenzent:** dr hab. Jerzy Sperka prof. Uniwersytetu Śląskiego w Katowicach

**Redakcja:** Katarzyna Gruchot

**Indeks:** Ewa Kuźnik

**Wydawca:** Wydawnictwo Nowiny sp. z o.o.  
ul. Zborowa 4, 47-400 Racibórz  
tel. 32 415 47 27, [www.nowiny.pl](http://www.nowiny.pl)

**Layout:** Paweł Okulowski

**Druk:** Drukarnia Nowiny, tel. 32 765 90 41

ISBN 978-83-920939-4-7

Ewa Koczvara (Racibórz)

Ewa Kuźnik (Racibórz)

## MIESZKO IV LASKONOGI W IKONOGRAFII

Przedmiotem naszych zainteresowań jest postać księcia raciborskiego Mieszka Laskonogiego w ikonografii, czyli materiale ilustracyjnym. Usiłując zgłębić temat, zmuszone byliśmy szukać interesujących nas wyobrażeń tego władcy i ozdobnych inskrypcji nie tylko w dostępnej literaturze przedmiotu, ale również w niepublikowanych zbiorach muzealnych i archiwalnych, przechowywanych w kraju i za granicą<sup>1</sup>. Zebrany materiał składa się z malowanych podobizn księcia, wizerunków na monetach i freskach. Zwróciliśmy również uwagę na różnego rodzaju inskrypcje, wpisane w ozdobne kartusze, wzmianki na kartach ciekawie rysowanych drzew genealogicznych, klasztornych nekrologów itp. W oryginale teksty te zostały sporządzone po łacinie, niemiecku i francusku, które w dalszej części niniejszej pracy zostaną przetłumaczone na język polski.

Już na samym wstępie należy zauważyć, iż nie zachowało się ani jedno współczesne wyobrażenie przedstawiające księcia Mieszka. Pod pojęciem, „współczesne” należy rozumieć takie, które pochodziłoby z drugiej połowy XII lub początków XIII wieku. Niemniej, warto tutaj wspomnieć o wizerunkach postaci znajdujących się na zachowanych z tego okresu monetach księcia Mieszka. Stosownie do słów Chrystusa – a Biblia była w średniowieczu traktowana jako ostateczny argument nie tylko w sprawach wiary i obyczajów, ale również gospodarki i handlu – na monetach władcy powinien być znajdować się jego wizerunek. Oto interesujący fragment Pisma Świętego: „*»Pokażcie mi monetę podatkową!« Przynieśli Mu denara. On ich zapytał: »Czyj jest ten obraz i napis?« Odpowiedzieli: »Cezara«. Wówczas rzekł do nich: »Oddajcie więc Cezarowi to, co należy do Cezara, a Bogu to, co należy do Boga«*” (Ewangelia św. Mateusza 22,19-20)<sup>2</sup>. Gdyby zastosować w całej rozciągłości cytowany wyżej tekst do wizerunków na monetach księcia Mieszka, władca ten musiałby mieć twarz taką jak na znanym brakteacie MILOST, emitowanym w raciborskiej mennicy na początku XIII wieku<sup>3</sup>. Brakteat, o którym mowa, to cienka,

<sup>1</sup> Jedyny jak dotychczas wykaz ilustracji dotyczących Mieszka Laskonogiego, zaprezentował w swojej fundamentalnej pracy na temat tego władcy N. Mika, *Mieszko książę raciborski*, s. 273-287.

<sup>2</sup> *Pismo Święte Starego i Nowego Testamentu – Biblia Tysiąclecia*, wydanie III poprawione, red. K. Dynarski (dalej: *Biblia Tysiąclecia*), Poznań-Warszawa 1990, s. 1148.

<sup>3</sup> *Schlesiens Müzegegeschichte im Mittelalter*, ed. F. Friedensburg, *Codex diplomaticus Silesiae* (CDS), Band 13, Breslau 1888, s. 10, 159-160, nr monety 514; M. Gumowski, *Handbuch der polnischen Numismatik*, Graz 1960, s. 19; M. Haisig, *Śląsk w monetach, medalach i pieczęciach*, Wrocław 1951, s. 8; R. Horoszkiewicz, *Mennice i monety piastowskie na Opolszczyźnie*,

jednostronnie tłoczona srebrna blaszka, na której widnieje twarz i napis MILOST, co można tłumaczyć, po polsku słowem „miłość”, a po czesku – „łaska”<sup>4</sup>. Nie powinien tutaj dziwić użyty na monecie termin „łaska”. Wszak Mieszko, jak inni władcy tej doby, używali wówczas tytułu „książę z Bożej łaski”.

Nieco inaczej przedstawiony został piastowski książę na awersach dwustronnie wybijanych w raciborskiej mennicy srebrnych denarów. Widnieje tu jako wojownik, odziany w zbroję, chroniący się za wielką tarczą i atakujący wroga (lwa) mieczem<sup>5</sup>. Takie przedstawienie postaci doskonale koresponduje ze słowami apostoła Pawła, który ukazując walczącego o prawdę chrześcijanina, napisał: „*Weźcie na siebie pełną zbroję Bożą [...], obłóćwszy pancerz, którym jest sprawiedliwość [...], w każdym położeniu bierzcie wiarę jako tarczę [...], weźcie też hełm zbawienia i miecz Ducha, to jest słowo Boże*” (List do Efezjan 6,13-18)<sup>6</sup>. Wymowa cytowanych przed chwilą słów, znajdujących swoje wyobrażenie na monetach raciborskiego księcia, jest jasna: Mieszko w oczach opinii publicznej kreuje się na Bożego wojownika, obleczonego w pancerz sprawiedliwości, broniącego siebie i swoje księstwo tarczą wiary i atakującego swoich wrogów mieczem słowa Bożego, czyli prawdą. Przeciwnikiem księcia – wojownika jest w tym przypadku lew. Zwierzę to w Biblii jest symbolem szatana. Wspomina o tym wyraźnie apostoł Piotr, stwierdzając: „*Przeciwnik wasz, diabeł, jak lew ryczący krąży szukając kogo pożreć. Mocni w wierze przeciwstawcie się jemu*” (1 List św. Piotra 5,8-9)<sup>7</sup>. Emitując monety z takim wyobrażeniem, Mieszko zdaje się sugerować współczesnym, iż toczone przez niego konflikty i wojny nie wynikają z żądzy sporu i przekory, ale są prowadzone w celu zapewnienia Bożego porządku, zarówno w swoim księstwie, jak i całym kraju. Sprzeciwiający się księciu nieprzyjaciele, działają z inspiracji sił ciemności i kłamstwa, stąd walka z nimi toczy się również na płaszczyźnie duchowej. Walczący w imię Bożego władcy raciborski, zapowiada jednak pełne zwycięstwo, bo i jego Pan – Jezus pokonał i podeptał szatana, ukazanego jako groźnego lwa. Mają się tutaj spełnić słowa Psalmisty: „*Lwa i smoka będziesz mógł podeptać*” (Psalm 91,13)<sup>8</sup>.

Ciekawe wyobrażenia raciborskiego władcy znaleźć można również na kolejnych monetach księcia Mieszka, emitowanych w raciborskiej mennicy, prawdopodobnie w latach 1178-1202. Pierwszy z pieniążków przedstawia siedzącego władcę z mieczem

---

„Z otchłani wieków”, 21, 1952, nr 6, s. 154; T. Kałkowski, *Tysiąc lat monety polskiej*, Kraków 1981, s. 75-76. Wątpliwości, czy brakteat MILOST był wyemitowany w czasach Mieszka Laskonogiego (R. Kiersnowski, *Początki monety dzielnicowej – próba rewizji poglądów*, Acta Universitatis Wratislaviensis – Historia XXX, Wrocław 1978, s. 49-59; B. Paszkiewicz, *Pieniądz górnośląski w średniowieczu*, s. 19-20), przekonująco oddalił ostatnio N. Miła, *Mieszko książę raciborski*, s. 134-138.

<sup>4</sup> J. Kalus, *Uvahy o slezských brakteátech Měška Opolsko-Ratibořského*, „Slezský numismatik”, nr 18-19, 1963, s. 67-69.

<sup>5</sup> Zamek Królewski w Warszawie: *Zbiór monet*, nr ZKW.N. 6212. W sprawie monet księcia Mieszka, por. B. Paszkiewicz, *Pieniądz górnośląski w średniowieczu ...*, s. 26-28, tab. ilustracyjne po str. 385, tab. I, 1b.

<sup>6</sup> *Biblia Tysiąclecia*, s. 1328.

<sup>7</sup> *Ibidem*, s. 1380.

<sup>8</sup> *Ibidem*, s. 655.

na ramieniu i napisem DVX MES. Drugi natomiast ukazuje nakrytą hełmem głowę raciborskiego Piasta, a także zawiera pseudolegendę<sup>9</sup>.

Oczywiście domniemane wizerunki księcia Mieszka, zamieszczone na jego monetach, niekoniecznie muszą być jego rzeczywistymi wyobrażeniami. Znaczący przedmiot zwracają tutaj uwagę na fakt, iż postacie ze średniowiecznych numizmatów są tak dalece zniekształcone i niedokładne, że na ich przykładzie nie sposób odtworzyć faktycznego wyglądu danego władcy. Być może nawet dawnym mincerzom nie o to chodziło. Ważniejszy w tym przypadku był napis na monecie i przedstawiony motyw, zdradzający aspiracje księcia i prezentowaną przez niego i jego otoczenie, ideologię polityczną<sup>10</sup>.

Pierwsza znana podobizna księcia Mieszka Laskonogiego, pochodzi dopiero z końca XVII lub początków XVIII wieku<sup>11</sup> i zamieszczona została na płóciennym obrazie, pochodzącym z klasztoru premonstratensek (norbertanek) w Czarnowasach koło Opola<sup>12</sup>. Przedstawia ona siedzącego na tronie władcę, ubranego w zbroję i płaszcz książęcy, ozdobiony futrem z gronostajów. Na jego głowie widnieje książęcy biret. Prawa ręka księcia spoczywa na oparciu tronu, lewa natomiast trzyma berło – insygnium władzy. Mieszko nosi wąsy i brodę. W dolnym, lewym rogu obrazu widnieje napis: „*Mesco dux Oppoliensis et Ratiboriensis, cujus pientissima conjux Ludmilla monasterium sanctimonialium Sacri Ordinis Praemonstratensis in oppido Ribnik fundavit, anno MCLXXXVIII*”, co w wolnym tłumaczeniu oznacza: „*Mieszko książę opolski i raciborski, którego najpobożniejsza małżonka Ludmiła klasztor siostr Świętego Zakonu Premonstratensów w miasteczku Rybnik ufundowała, roku 1188*”. Prezentowany obraz przechowywany jest w zbiorach Muzeum Piastów Śląskich w Brzegu. Jest też jedynym pełnym wyobrażeniem całej postaci księcia Mieszka dostępnym w materiale ikonograficznym doby nowożytnej.

Dwie kolejne podobizny Mieszka Laskonogiego z XVIII wieku, przechowywane we wspomnianym już Muzeum Piastów Śląskich w Brzegu, znane są tylko z XX-wiecznych kopii. Wizerunki tego władcy znalazły się na wielkich, kolorowych drzewach genealogicznych dynastii Piastów. Pierwsze z nich, wykonane zostało na płótnie i ozdobione ramą. Ukazuje leżącego na spodzie na poły legendarnego założyciela dynastii – Piasta, z którego wyrasta drzewo, a jego owoce to kolejni przedstawiciele tego rodu. Postacie

<sup>9</sup> B. Paszkiewicz, *Najstarsze brakteaty śląskie. Katalog brakteatów Mieszka Młodego i Bolesława Wysokiego*, „Wrocławskie Zapiski Numizmatyczne”, 2/2006 (30), s. 3-19.

<sup>10</sup> M. Okunek, *Motywy chrześcijańskie w ikonografii monet polskich około 980-1173 r.*, „Archiwa, Biblioteki i Muzea Kościelne”, 63, 1994, s. 265-369.

<sup>11</sup> Opinię, iż obraz pochodzi z XVII wieku wyraził N. Mika, *op. cit.*, s. 145, 275. Opis malowidła w Muzeum w Brzegu, gdzie jest przechowywane, informuje, że zostało ono wykonane w XVIII wieku.

<sup>12</sup> W. Tunk, *Zum Stiftsbau von Czarnowanz*, „Der Oberschlesier”, Jahrgang 10, Heft 12, 1928, s. 658-659; G. Wawoczny, *Tajemnice ziemi rybnickiej i wodzisławskiej*, Racibórz 2004, s. 6, 14.

ukazane na olejnej kopii obrazu są wykonane dość starannie, czego nie można powiedzieć o umieszczonych w ich sąsiedztwie napisach. Stąd niekiedy trudno się domyśleć o jakiego konkretnie piastowskiego księcia chodzi. Tak też ma miejsce w przypadku Mieszka Laskonogiego. Na wspomnianej tutaj kopii obrazu z drzewem genealogicznym Piastów, władca raciborski określany jest mianem: „*Wiel: Oppol Ratib: Dux obył*”. Choć napis jest dość enigmatyczny, bez wątplenia jednak mamy tutaj do czynienia z księciem Mieszkiem, synem Władysława II Wygnańca. Świadczy o tym kolejność, w jakiej występuje on na drzewie genealogicznym (po ojcu Władysławie Wygnańcu a przed jego synem Kazimierzem opolskim). Ponadto Piast, o którym mowa nosi tytuł „książę opolsko-raciborski”, który w dawniejszej literaturze przedmiotu stosowany był wobec Mieszka Laskonogiego<sup>13</sup>. Nie powinno mylić, występujące w sąsiedztwie tego władcy, imię „*Wiel*”. Bez wątplenia jest ono owocem oczywistej pomyłki późniejszego autora kopii obrazu, który słowo „*Mies*”, czyli „*Miesko*” oddał jako „*Wiel*”. W średnio-wiecznych i nowożytnych tekstach, pisownia liter „w” i „m”, a także „l” i „s”, jest niekiedy łudząco podobna<sup>14</sup>. Stąd częste błędy z prawidłowym ich odczytaniem.

W tym miejscu uwagę należy skupić na samym wyobrażeniu raciborskiego władcy na wspomnianej kopii drzewa genealogicznego. Oczom widza ukazuje się popiersie księcia Mieszka, ubranego w czerwony płaszcz, ozdobiony przy szyi i na końcu rękawów futrem z gronostajów. Głowa zwieńczona jest ozdobnym książęcym biretem. Pod spodem znajduje się rozwinięta wstęga ze wspomnianym już napisem „*Wiel: Oppol Ratib: Dux obył*”. Z postaci tej wyrasta odrośl, którą jest jego syn Kazimierz, książę opolski.

Drugie XVIII-wieczne wyobrażenie, zamieszczone na drzewie genealogicznym, znane z XX-wiecznej kopii, wykonane zostało olejną farbą na drewnianej płycie. Znajduje się tam popiersie Mieszka wraz z napisem: „*Mesco dux Ratiboriensis a quo superibus Silesiae duce originen trahunt*”, co w wolnym przekładzie można tłumaczyć: „*Miesko książę raciborski, od którego wywodzą się książęta górnośląscy*”. Tak jak na poprzednich obrazach, władca ten nosi wąsy i brodę. Jego wierzchnie odzienie jest jednak niewyszukane i składa się z prostego płaszcza z okazałym kołnierzem, bez żadnych ozdób, poza książęcym biretem.

Kolejne wyobrażenia ikonograficzne księcia Mieszka, wykonane zostały już po II wojnie światowej. Autorem jednego z nich jest znany polski malarz-satyryk doby komunizmu Szymon Kobyliński. W 1979 r. narysował on, a po paru latach wydał drukiem rysunek w kolorze czarno-białym, przedstawiający Mieszka IV Płatonogiego<sup>15</sup>. Przywiązując zbyt-

<sup>13</sup> Henelii Nicolai ab Hennenfeld, *Silesiographia renovate*, t. 1, s. 443; H. Grotefend, *Stammtafeln der schlesischen Fürsten bis zum Jahre 1740*, Breslau 1875, s. 2, 8; E. Randt, *Politische Geschichte bis zum Jahre 1327*, [in:] *Geschichte Schlesiens*, Bd. 1, hrsgb. H. Aubin, Breslau 1938, s. 84; R. Grodecki, *Dzieje polityczne Śląska do r. 1290*, [in:] *Historja Śląska od najdawniejszych czasów do roku 1400*, red. S. Kutrzeba, Kraków 1933, s. 196.

<sup>14</sup> *Učebnice čtení starých textů*, red. V. Hásek, Praha 2003, s. 16-22; J. Szymański, *Nauki pomocnicze historii*, Warszawa 2009, s. 313-364.

<sup>15</sup> Sz. Kobyliński, *Tajemnice poczty Matejki*, Warszawa 1984, s. 5-10, 44-46.

nią wagę do błędnego – jak to udowodniły najnowsze badania Norberta Miki – przydomka księcia „Płatonogi”, Kobyliński ukazał go jako osobę ułomną, przechyloną na prawy bok i nieproporcjonalnie zbudowaną. Sama twarz księcia jest mało sympatyczna, przypominająca raczej trola, aniżeli niekoronowanego władcę Polski. W prawej ręce trzyma on pióro i zwinięty w rulon zapisany pergamin – prawdopodobnie suplikę do papieża Innocentego III, by ten zgodził się na przejęcie przez Mieszka tronu krakowskiego. W lewej ręce, raciborski Piast dzierży klepsydrę – symbolizującą fakt, że czas księcia na realizację swojego ambitnego zadania jest już niedługi. Do Mieszkowego pasa przymocowany jest klucz – zapowiedź otwarcia przez niego bramy do wawelskiego grodu. Odzienie i biret księcia, zostały przez Kobylińskiego narysowane z wielką dokładnością o najmniejsze szczegóły.

Znacznie sympatyczniej przedstawiony został książę Mieszko w ikonografii pędzla raciborskiego malarza, Mariusza Janickiego. Najstarsze jego obrazy przedstawiające Piasta z Raciborza, to niemal identyczne dwa popiersia tego władcy. Pierwszy – kolorowa akwarela wykonana na białej tekturze (1999). Drugi – fresk ścienny, zdobiący salę do nauki historii w Gimnazjum Nr 3 im. Augustyna Węłzła przy ulicy Żorskiej w Raciborzu (2009). Widniejąca na nich twarz księcia raciborskiego i władcy Polski jest poważna i dostojna, z wąsami i starannie przystrzyżoną brodą. Ubiór Mieszka dopasowany jest do stylu epoki, w której żył. Na uwagę zasługuje płaszcz księcia, zasłaniający jego korpus oraz ozdobna fibuła, spinająca wspomnianą tutaj część ubioru<sup>16</sup>.

Najnowszą, bo pochodzącą z 2011 r., akwarelę tego autora, jest obraz przedstawiający księcia Mieszka na białym koniu, wjeżdżającego ze swoimi wojami do bramy grodu wawelskiego w Krakowie. Scena ukazuje wydarzenie, jakie miało miejsce równo 800 lat wcześniej, gdy raciborski senior rodu piastowskiego, upomniawszy się o należne mu prawo do tronu polskiego, zajął Kraków. Na akwareli widoczna jest postać Mieszka ubranego w zbroję i odzianego w czerwony płaszcz oraz książęcy biret. Koloru czerwonego jest również narzuta na białego wierzchowca, na którym siedzi władca. Tuż za nim – dwóch konnych chorążych. Jadący po prawej stronie księcia – trzyma chorągiew ze śląskim złotym orłem na niebieskim polu. Jadący po lewej – chorągiew z białym piastowskim orłem na czerwonym tle. Na dalszym planie – uzbrojona konna książęca drużyna, a także mieszkańcy grodu krakowskiego. W bramie stoi uzbrojony we włócznię strażnik z charakterystycznie dla tej epoki ściętymi włosami. Stylizacja zabudowań grodowych to już *licentia poetica* autora obrazu, choć oparta na najnowszych ustaleniach w tym zakresie, wypracowanych przez czołowych badaczy<sup>17</sup>.

<sup>16</sup> N. Miki, *Mieszko książę raciborski*, s. 277.

<sup>17</sup> A. Szyszko-Bohusz, *Wawel średniowieczny*, „Rocznik Krakowski”, 22, 1932, s. 17-46; A. Żaki, *Początki Krakowa*, Kraków 1965, s. 14 n.; J. Zachwatowicz, *Sztuka polska przedromańska i romańska do schyłku XIII w.*, Warszawa 1971, s. 69; E. Dąbrowska, *Wielkie grody dorzecza górnej Wisły*, Wrocław 1973; T. Rodzińska-Choraży, *Architektura Kamienna jako źródło do najwcześniejszych dziejów Polski*, [in:] *Chryścianizacja Polski południowej. Materiały sesji naukowej odbytej 29 czerwca 1993 roku*, red. J. M. Małecki, Kraków 1994, s. 41-71.

Dwa kolejne wizerunki raciborskiego władcy, nieznanego autorstwa, przedstawiają księcia Mieszka w różnych konwencjach. Na pierwszym występuje on z biretem na głowie, krótką brodą i wąsami oraz dłuższymi ciemnymi włosami, a także lewą ręką opierającą się o jakiś ozdobny przedmiot (może fragment tronu?). Prawa ręka zakryta jest książęcym płaszczem spiętym ozdobną broszą i tarczą. Na drugim natomiast ukazane jest popiersie Mieszka z krótkimi siwymi włosami, bez zarostu na twarzy, a także umieszczonym na głowie ozdobnym biretem o kształcie korony. Płaszcz raciborskiego Piasta jest koloru ciemnego, ze stojącym kołnierzem. Na piersi władcy widoczny jest ozdobny łańcuch z herbem.

Wyobrażenie siedzącego w swojej krakowskiej rezydencji na tronie Mieszka raciborskiego, trzymającego w prawej ręce miecz skierowany ostrzem do góry, zaś w lewej – książęce berło, znaleźć można na ozdobnym awersie okrągłego medalu, zawierającego także napis MESKO LORIPES FAMILIE PIAST • SENIOR • DVX SLEZIE • CRACOVIAM OCCVPAVIT. Rewers medalu tworzy wspomniany już wyżej brakteat MILOST oraz legenda MESICO LORIPES oraz daty MCCX (1210) i MCCXI (1211).

Ciekawym wizerunkiem księcia Mieszka jest rzeźba tegoż władcy, prezentowana jako wykonana z brązu statuetka, wręczana corocznie od 2008 r. przez starostę raciborskiego, osobom zasłużonym na polu upowszechniania kultury, a także osiągniętym sukcesy w dziedzinie twórczości artystycznej<sup>18</sup>. Twórcą rzeźby jest Czesław Dźwigaj, pracownik Akademii Sztuk Pięknych w Krakowie, kontrowersyjny autor kilkudziesięciu pomników papieskich w całej Polsce<sup>19</sup>.

Poza materiałem *sensu stricto* ikonograficznym, istnieje również kilka ozdobnych inskrypcji i napisów, dotyczących księcia Mieszka. Wykaz ten otwiera pięknie wykonana karta średniowiecznego klasztornego nekrologu benedyktyńskiego opactwa na Michaelsbergu pod Bambergiem w Niemczech. Według badań Norberta Miki, raciborski władca w dzieciństwie, w czasie swojego pobytu na wygnaniu, kształcił się w murach tego klasztoru. Tam też nabył stosowne wykształcenie. Z opactwem na Michaelsbergu utrzymywał później bliskie relacje, a nawet podarował tamtejszej wspólnotce zakonnej kosztowną zasłonę brokatową na ołtarz, 6 płaszczów dla uczniów przyklasztornej szkoły, w której sam kiedyś pobierał naukę, a także mnóstwo pieniędzy, za które sporządzono 24 figury przy kościelnym chórze oraz 3 świeczniki<sup>20</sup>. W zamian, wdzięczni mnisi, przyjęli tego władcę do klasztornego bractwa, a po jego zgonie, umieścili wzmiankę

<sup>18</sup> Uchwała Nr XXVI/265/2008 Rady Powiatu Raciborskiego z dnia 23 grudnia 2008 r. [in:] Archiwum Starostwa Powiatowego w Raciborzu.

<sup>19</sup> M. Antusiewicz, *Trzy pytania do prof. Czesława Dźwigaja*, „Głos Szczeciński”, 12, 2005; K. S. Ożóg, *Pomniki Jana Pawła II – kilka problemów zjawiska*, [in:] *Prolegomena. Materiały Spotkania Doktorantów Historyków Sztuki, Kraków 13-15 X 2003*, Kraków 2005, s. 183-192; K. S. Ożóg, *Papież jak krasnal. Pomniki na rozdrożu*, „Orańsko”, 4, 2005, s. 52-55.

<sup>20</sup> N. Mika, *Mieszko książę raciborski*, s. 70-81, 133-134, 285.



o śmierci „*Mieszka księcia Polaków*” w zakonnym nekrologu. Występuje tam, wpisany w połowie maja, a więc w związku z datą jego zejścia z tego świata, jako „*Misico dux Poloniorum – frater noster*”, czyli „*Mieszko książę Polaków – brat nasz*”<sup>21</sup>.

Pięknie wykaligrafowaną wzmiankę o Mieszku z Raciborza znaleźć można na kartach, pochodzącej z końca XIV wieku, *Kroniki książąt polskich*. Dotyczy ona podziału Śląska między synów Władysława II Wygnańca. Na pergaminie widoczny jest ozdobny inicjał, otwierający nowy rozdział dzieła. Tekst pisany jest minuskułą. W 10 i 11 wierszu widnieje zapiska o otrzymaniu przez Mieszka – Raciborza<sup>22</sup>.

Kolejny ciekawy napis, to XVIII-wieczna inskrypcja, zamieszczona w ozdobnym kartuszu, stanowiącym detal na drzewie genealogicznym Piastów. Dzieło przechowywane jest w zbiorach Muzeum Piastów Śląskich w Brzegu. Aby przybliżyć jej treść czytającym, niezbędne stało się oczyszczenie pola i poprawienie napisu, który brzmi: „*Mieslaus 2<sup>do</sup> (secundo) genitus, Dux in Teschen, obijt 1211. Uxor Ludmilla. 16. Maji.*”. Stosując wolne tłumaczenie na język polski: „*Mieszko, drugi urodzony (syn). Książę cieszyński, zmarł w 1211 r. Żona – Ludmiła. 16 maja*”. Jak wynika z cytowanego tekstu: Mieszko nazywany jest tutaj „*księciem cieszyńskim*”. Nie jest to określenie poprawne. Faktycznie nosił on tytuł „*księcia raciborskiego*”. Z taką właśnie tytułaturą odnotowały go najstarsze XIII-wieczne źródła annalistyczne: *Rocznik kapituły krakowskiej* – „*Mesco dux Ratibor[ie]*” i *Rocznik górnośląski* – „*Mesko dux Raceburgensis*”<sup>23</sup>. Dopiero z upływem stuleci, począwszy od XIV wieku, władca raciborski zaczął być określany jako „*książę opolski*”, a dobie nowożytnej jako „*książę cieszyński*”<sup>24</sup>.

Na innym XVIII-wiecznym drzewie genealogicznym Piastów, Mieszko nazwany został „*księciem Górnego Śląska*”. Również to dzieło przechowywane jest w zbiorach Muzeum Piastów Śląskich w Brzegu. Napis o brzmieniu – „*Miecislaus Dux Silesiae Superioris*” – został umieszczony w kartuszu i wyraźnie wskazuje, że chodzi tutaj o Mieszka, syna Władysława II Wygnańca, który po zwycięskiej wojnie ze swoim bratankiem Henrykiem Brodatym w 1202 r. skupił pod swoimi rządami jednostkę terytorialną, która z upływem lat określona została mianem Górny Śląsk<sup>25</sup>.

<sup>21</sup> *Vollständiger Auszug aus den vorzüglichen Calendarien des ehemaligen Fürstenthums Bamberg*, ed. C. A. Schweitzer, [in:] *Sibenter Bericht über das Bestehen und Wirken des historischen Vereins zu Bamberg*, Bamberg 1844, s. 173, a także karta ze wzorami pism.

<sup>22</sup> Archiwum Państwowe – Wrocław (AP-Wr), sygn. Rep. 91, nr 1.

<sup>23</sup> *Rocznik kapituły krakowskiej*, ed. Z. Kozłowska-Budkowa, MPH SN, t. 5, s. 71; *Rocznik górnośląski*, ed. A. Bielowski, MPH, t. 3, s. 715.

<sup>24</sup> Frederico Lucae, *Schlesiens curieuse Denckwürdigkeiten oder vollkommene Chronica von Ober – und Nieder – Schlesien*, s. 675.

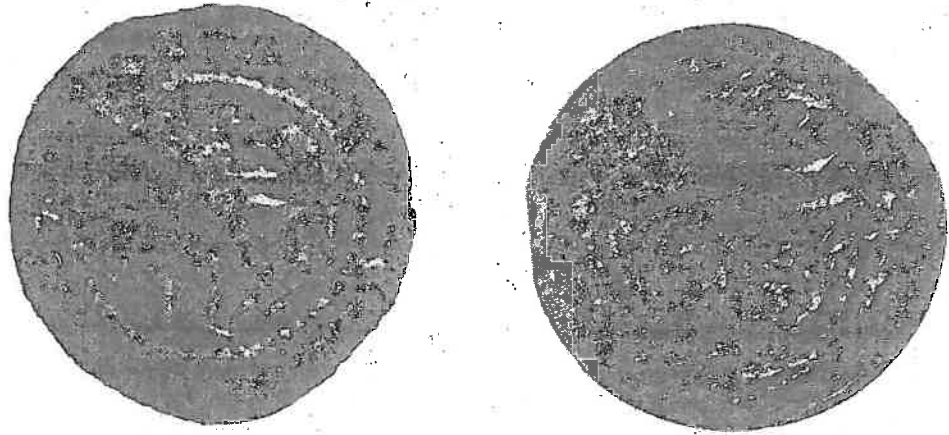
<sup>25</sup> C. Grünhagen, *Geschichte Schlesiens*, Bd. 1, Gotha 1884, s. 35, 45; S. Szczur, *Traktaty międzypaństwowe Polski piastowskiej*, Kraków 1990, s. 103; B. Zientara, *Henryk Brodaty i jego czasy*, Warszawa 1997, s. 117-118; N. Miła, G. Wawoczny, *Książęta opolsko-raciborscy. Wybrane postacie*, Racibórz 2000, s. 6.

Kolejna inskrypcja, dotycząca raciborskiego Piasta, znajduje się na innym ciekawym drzewie genealogicznym, wykonanym olejną farbą na drewnie, znajdującym się w zbiorach Muzeum Piastów Śląskich w Brzegu. Obraz ukazuje białą wstęgę z napisem „*Miecislaus Dux Teschinensis: † 1211. Ux[or]Ludomilla*”, czyli „*Mieszko książę cieszyński, zmarł w 1211 r. Żona – Ludmiła*”, a nad nią piastowski herb, przedstawiający białego orła na czerwonej tarczy. Zwieńczeniem tej ostatniej jest ozdobny książęcy biret. Wspomniane tutaj drzewo genealogiczne zawiera również wzmianki o innych Piastach raciborskich, w tym o księżnej Eufemii (Ofce), która występuje tam jako „*Euphemia Sanctimonialis*”, a nad nią widnieje herb władców opawsko-raciborskich z dynastii Przemyślidów. Nastąpiła tutaj oczywista pomyłka, gdyż księżna Eufemia, obecnie kandydatka na ołtarze Kościoła, wywodziła się z rodu Piastów<sup>26</sup>.

Ostatnim z interesujących nas napisów o księciu Mieszku, zamieszczony został we francuskim XVIII-wiecznym miedziorycie. Dzieło o nazwie *Princes et Ducs de Pologne*, również znajduje się w zbiorach Muzeum Piastów Śląskich w Brzegu. Podobnie jak poprzednie, jest to drzewo genealogiczne dynastii Piastów, którego jedną z gałęzi rozpoczyna tablica z napisem „*Miecislaus I. de la haute Silesie † 1211*”, czyli „*Mieszko I z Górnego Śląska, zmarł w 1211 r.*”

Podsumowując można zauważyć, iż nie zachowało się ani jedno współczesne wyobrażenie przedstawiające księcia Mieszka. Pod pojęciem, „współczesne” należy tutaj rozumieć takie, które pochodziłoby z drugiej połowy XII lub początków XIII wieku. Motywy postaci na monetach tego władcy nie mogą stanowić wiarygodnej przesłanki do tworzenia jakiegokolwiek jego portretu lub wizerunku. Pierwsze wyobrażenie księcia Mieszka pochodzi dopiero końca XVII lub nawet początków XVIII wieku. Widniejący na nim władca, podobnie jak na innych XVIII-wiecznych obrazach nosi węży i brodę oraz ubrany jest w książęce szaty. Tak też malowali go artyści doby nowożytnej, po II wojnie światowej. Dopełnieniem niniejszego wystąpienia jest próba ukazania ozdobnych napisów i inskrypcji na temat Mieszka Laskonogiego, zamieszczonych w źródłach i na obrazach od początku XIII do końca XVIII wieku. Przygotowując niniejszy materiał w pełni zdajemy sobie sprawę, że nasza kwerenda nie jest kompletna, a podjęta tematyka wymaga dalszych badań w tym zakresie.

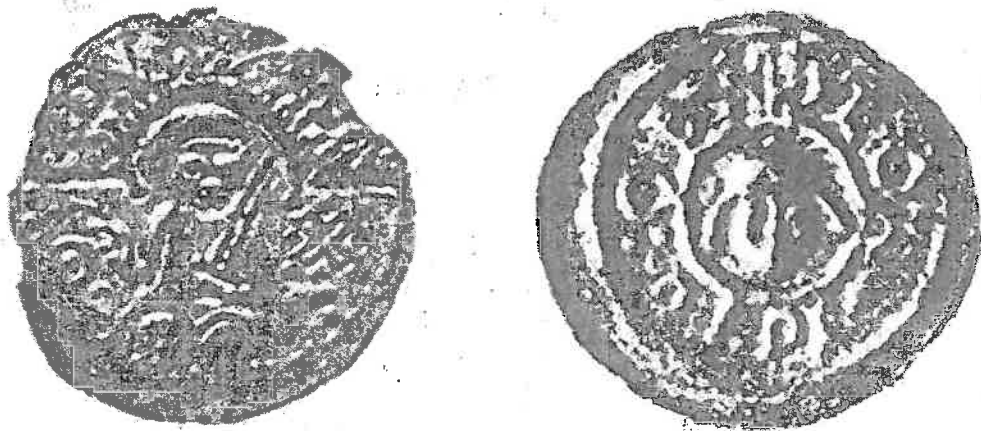
<sup>26</sup> K. Jasiński, *Rodowód Piastów śląskich*, t. 3, Wrocław 1977, s. 24 n.; N. Mika, *Eufemia (Ofka)*, [in:] *Raciborzanie Tysiąclecia*, s. 32-33.



Awers i rewers srebrnego denara, wybitego w raciborskiej mennicy z polecenia księcia Mieszka, przedstawiający wojownika walczącego z lwem



Brakteat MILOST, emitowany przez księcia Mieszka Łaskonogiego w raciborskiej mennicy na początku XIII wieku



Srebrne pieniądze wybijane w raciborskiej mennicy, przedstawiające księcia Mieszka. Po lewej stronie: z mieczem na ramieniu na tronie, po prawej: jego głowa nakryta hełmem



Obraz olejny przedstawiający księcia Mieszka, siedzącego na tronie z berłem w lewej ręce (koniec XVII lub pocz. XVIII wieku).  
Po lewej stronie: oryginał, po prawej: kopia



Detal z XVIII-wiecznego drzewa genealogicznego Piastów, przedstawiający księcia opolsko-raciborskiego Mieszka, oznaczonego literami „Wiel” (Mies), czyli Mieszko



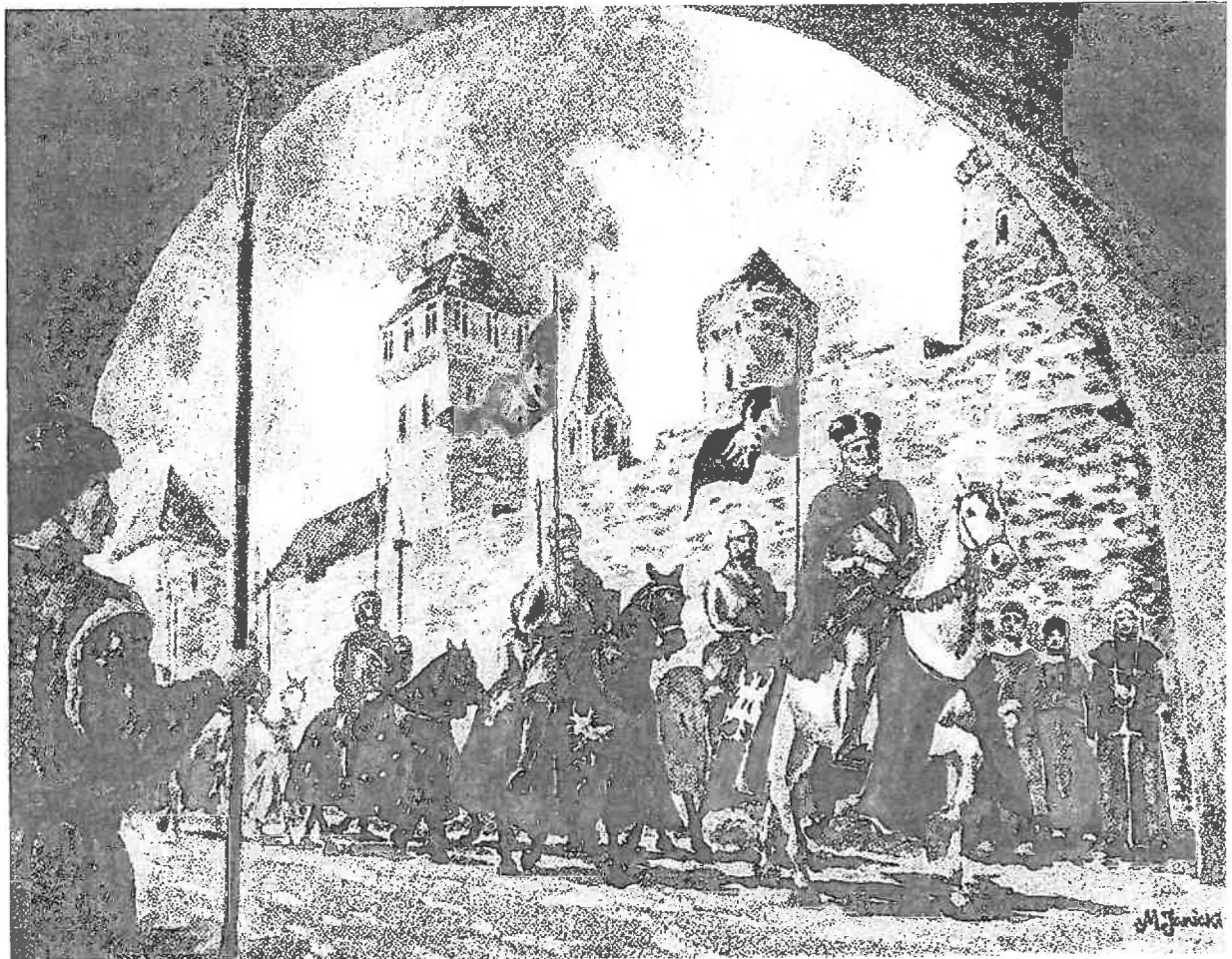
Popiersie Mieszka, księcia raciborskiego, protoplasty wszystkich władców górnośląskich z dynastii Piastów (XVIII wiek)



Rysunek znanego malarza-satyryka Szymona Kobylińskiego z 1979 r., przedstawiający księcia Mieszka z klepsydrą odmierzającą czas, dokumentem i piórem



Akwarela i fresk autorstwa Mariusza Janickiego z 1999 i 2009 r., ukazujące popiersia księcia Mieszka Laskonogiego



Uroczysty wjazd księcia raciborskiego Mieszka ze swoją drużyną do grodu krakowskiego na Wawelu w 1211 r.  
(Mariusz Janicki – 2011)



Współczesne wyobrażenia księcia Mieszka Laskonogiego.  
Po lewej: z ozdobnym biretem na głowie oraz płaszczem z ozdobną broszą i tarczą,  
po prawej: bez zarostu na twarzy, z krótkimi włosami  
i ozdobnym biretem w kształcie korony

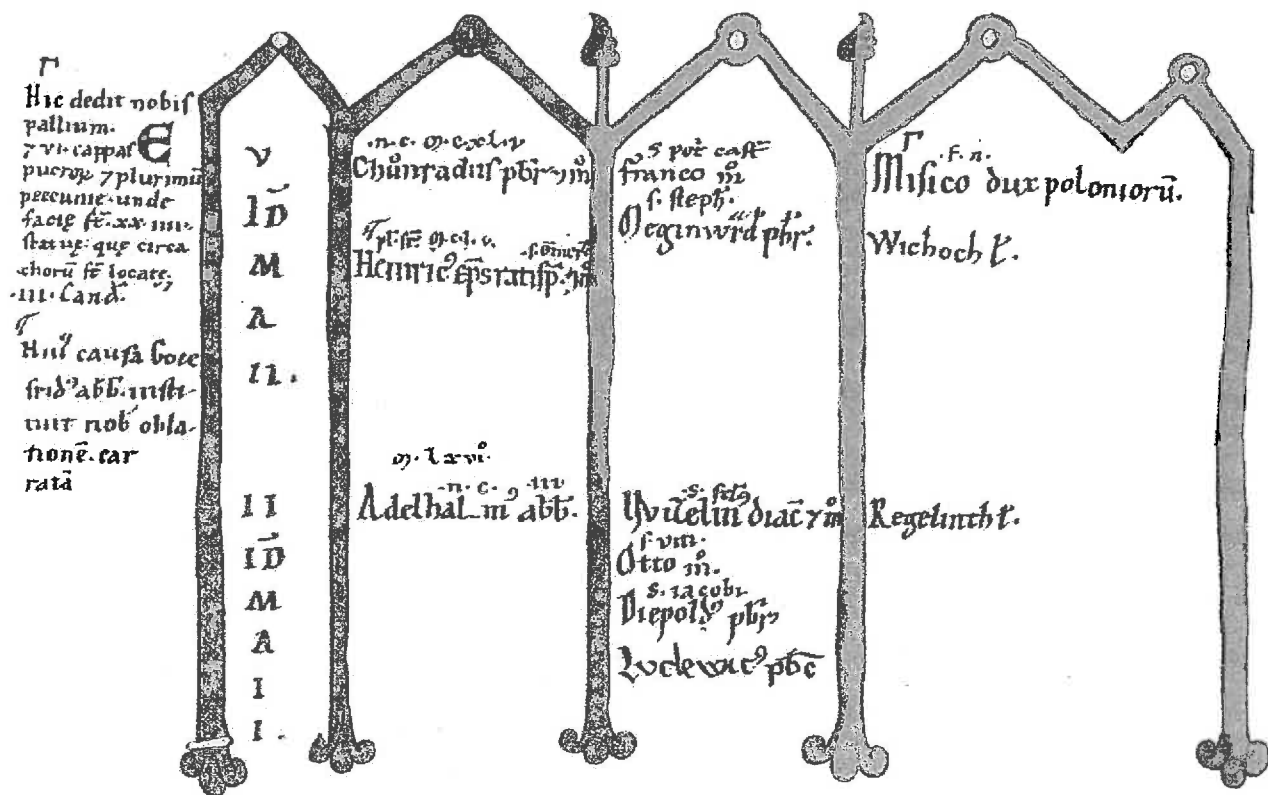


Awers i rewers okrągłego medalu z wyobrażeniem księcia Mieszka  
siedzącego z mieczem i berłem na tronie krakowskim,  
a także brakteatem MILOST i datami panowania w Krakowie 1210-1211

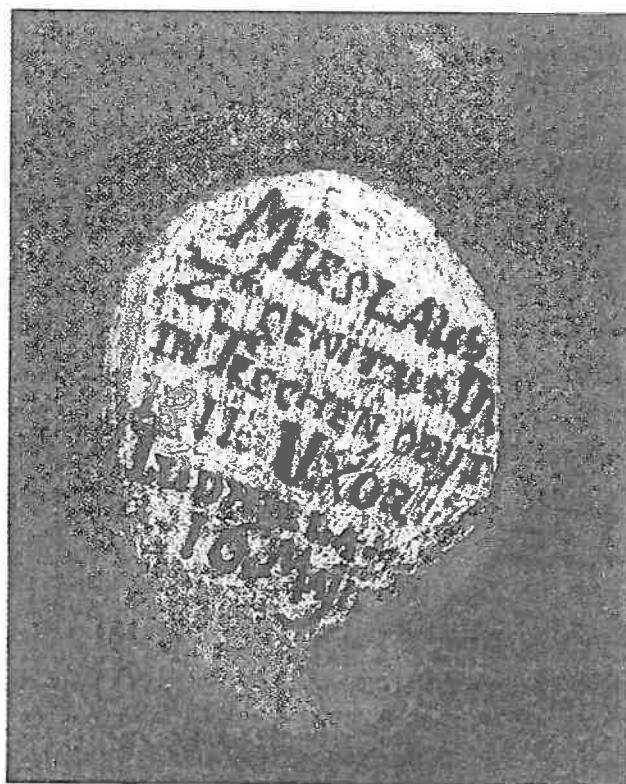
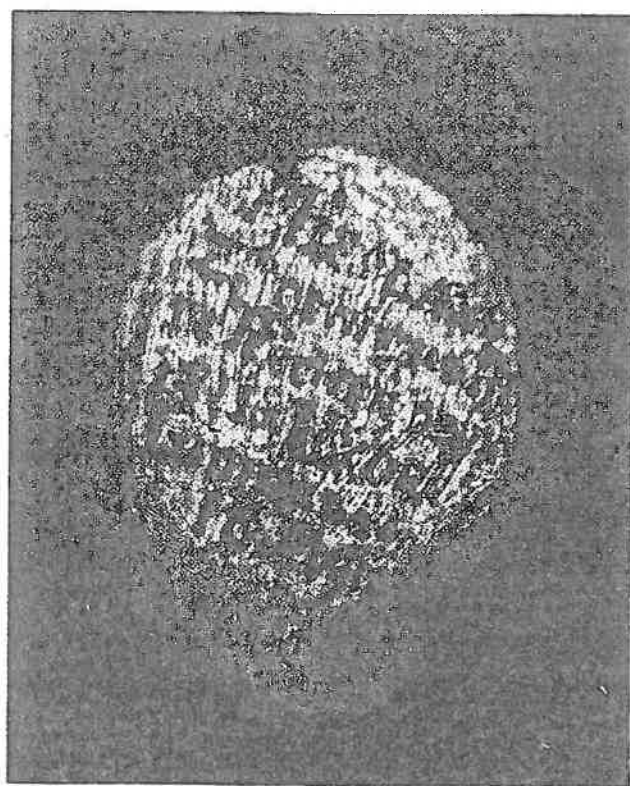


Wykonana z brązu statuetka, przedstawiająca księcia Mieszka, wręczana corocznie przez starostę raciborskiego osobom zasłużonym na polu upowszechniania kultury. Twórca rzeźby – Czesław Dźwigaj





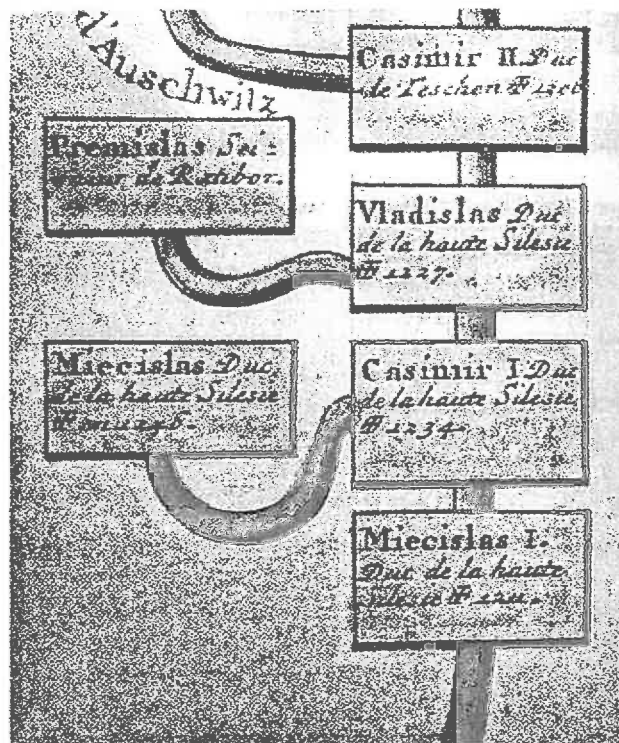
Fragment średniowiecznego nekrologu z Michaelsbergu pod Bambergiem, z zapiską obituarną, informującą o śmierci „Mieszka księcia Polaków”



Ozdobny kartusz z wpisaną inskrypcją nt. Mieszka księcia cieszyńskiego, faktycznie raciborskiego (zm. 16 V 1211 r.) i jego żony Ludmiły. Po lewej: przed renowacją, po prawej: po renowacji



Ozdobny detal z drzewa genealogicznego Piastów. U góry herb księcia Mieszka, przedstawiający białego orła bez korony na czerwonej tarczy. U dołu napis: „Mieczysław książę cieszyński † 1211. Żona Ludmiła”



Francuski miedzioryt z początku XVIII wieku, przedstawiający drzewo genealogiczne Piastów, o tytule „Princes et Ducs de Pologne”. W najniższym prostokącie napis: „Mieczysław I książę Górnego Śląska † 1211”



Ozdobny kartusz wraz z inskrypcją „Mieczysław książę Górnego Śląska”. Malowidło, wykonane olejną farbą, pochodzi z XVIII wieku